



ಕರ್ನಾಟಕ ಸರ್ಕಾರದ ನಡವಳಿಗಳು

ವಿಷಯ: 2020-21ನೇ ಸಾಲಿನ ಪ್ರತಿ ತಾಲ್ಲೂಕು ಪಂಚಾಯತಿಗಳಿಗೆ ರಾಜ್ಯ ಹಣಕಾಸು ಆಯೋಗ ತಾಲ್ಲೂಕು ಪಂಚಾಯತ್ ಅನಿಬಂಧಿತ ಅನುದಾನ ಎರಡನೇ ಕಂತನ್ನು ಬಿಡುಗಡೆಗೊಳಿಸುವ ಬಗ್ಗೆ.

ಓದಲಾಗಿದೆ:

1. ಸರ್ಕಾರದ ಆದೇಶ ಸಂಖ್ಯೆ: ಗ್ರಾಅಪ 76 ಜಿಪಸ 2013, ದಿನಾಂಕ: 17-07-2013.
2. ಸರ್ಕಾರದ ಸುತ್ತೋಲೆ ಸಂಖ್ಯೆ: ಗ್ರಾಅಪ 75 ಗ್ರಾಪಸ 2015, ದಿನಾಂಕ: 17-06-2019.
3. ರಾಜ್ಯ ಸಚಿವ ಸಂಪುಟದ ಪ್ರಕರಣ ಸಂಖ್ಯೆ:ಸಿ:404/2019, ದಿನಾಂಕ:11-07-2019.
4. ಸರ್ಕಾರದ ಆದೇಶ ಸಂಖ್ಯೆ: ಗ್ರಾಅಪ 206 ಜಿಪಸ 2018, ದಿನಾಂಕ: 17-07-2019.
5. ಸರ್ಕಾರದ ಸಮಸಂಖ್ಯೆ ಆದೇಶ ದಿನಾಂಕ: 19-06-2020.
6. ಸರ್ಕಾರದ ಸೇರ್ಪಡೆ ಮಾರ್ಗಸೂಚಿ ಸಂಖ್ಯೆ:ಗ್ರಾಅಪ 206 ಜಿಪಸ 2018, ದಿನಾಂಕ:29-09-2020.

ಪ್ರಸ್ತಾವನೆ:

ಮೇಲೆ ಓದಲಾದ(3)ರ ರಾಜ್ಯ ಸಚಿವ ಸಂಪುಟ ಟಿಪ್ಪಣಿಯಲ್ಲಿ ತೀರ್ಮಾನಿಸಿರುವಂತೆ ಹಾಗೂ ಮೇಲೆ ಓದಲಾದ(4)ರ ಆದೇಶದಲ್ಲಿ ತಿಳಿಸಿರುವಂತೆ ತಾಲ್ಲೂಕು ಪಂಚಾಯತಿಗಳಿಗೆ ಅಭಿವೃದ್ಧಿ ಕಾರ್ಯಕ್ರಮಗಳನ್ನು ಕೈಗೊಳ್ಳಲು ಜನಸಂಖ್ಯೆಗನುಗುಣವಾಗಿ ಶೇ.80ರಷ್ಟು ಹಾಗೂ ಭೌಗೋಳಿಕ ಪ್ರದೇಶಗಳಿಗನುಗುಣವಾಗಿ ಶೇ.20ರಷ್ಟು "ರಾಜ್ಯ ಹಣಕಾಸು ಆಯೋಗ ತಾಲ್ಲೂಕು ಪಂಚಾಯತ್ ಅನಿಬಂಧಿತ ಅನುದಾನದ ಎರಡನೇ ಕಂತು ರೂ.7040.00ಲಕ್ಷಗಳನ್ನು ನೀಡಲು ನಿರ್ಧರಿಸಿರುವಂತೆ 2020-21ನೇ ಸಾಲಿನ ಆಯವ್ಯಯದಲ್ಲಿ ಕಾರ್ಯಕ್ರಮ ಲೆಕ್ಕ ಶೀರ್ಷಿಕೆ:2515-00-197-1-07-300ರಡಿ(2515-00-102-0-62-059 ಲಿಂಕ್ ಕೋಡ್) ರೂ.41189.00 ಲಕ್ಷಗಳನ್ನು ಒದಗಿಸಲಾಗಿರುತ್ತದೆ.

ಮೇಲೆ ಓದಲಾದ (1)ರ ಸರ್ಕಾರಿ ಆದೇಶ ಹಾಗೂ (6)ರ ಸೇರ್ಪಡೆ ಮಾರ್ಗಸೂಚಿಯನ್ವಯ ತಾಲ್ಲೂಕು ಪಂಚಾಯತಿಗೆ ಒದಗಿಸಿರುವ ರಾಜ್ಯ ಹಣಕಾಸು ಆಯೋಗ ತಾಲ್ಲೂಕು ಪಂಚಾಯತಿ ಅನಿಬಂಧಿತ ಅನುದಾನದಲ್ಲಿ ಕ್ರಿಯಾಯೋಜನೆ ತಯಾರಿಸಿ ಅನುಷ್ಠಾನಗೊಳಿಸುವ ಬಗ್ಗೆ ಸವಿವರವಾಗಿ ಮಾರ್ಗಸೂಚಿಯನ್ನು ಹೊರಡಿಸಲಾಗಿದೆ. ಮೇಲೆ ಓದಲಾದ(2)ರ ಸುತ್ತೋಲೆಯನ್ವಯ ವಿಕಲಚೇತನರ ಅಭಿವೃದ್ಧಿಗಾಗಿ ಹಾಗೂ ಅವರ ಕಲ್ಯಾಣ ಕಾರ್ಯಕ್ರಮಗಳಿಗಾಗಿ ತಾಲ್ಲೂಕು ಪಂಚಾಯತಿಗಳು ಅನುಷ್ಠಾನಗೊಳಿಸುವ ವಿವಿಧ ಅಭಿವೃದ್ಧಿ ಯೋಜನೆಗಳಲ್ಲಿ ಶೇ.3 ರಿಂದ ಶೇ.5ರಷ್ಟು ಮೊತ್ತವನ್ನು ಕಾಯ್ದಿರಿಸಲು ಹಾಗೂ ಅದನ್ನು ವಿನಿಯೋಗಿಸಿಕೊಳ್ಳಲು ಕ್ರಿಯಾಯೋಜನೆಯನ್ನು ಸಿದ್ಧಪಡಿಸಿಕೊಳ್ಳುವುದು.

ಮೇಲೆ ಓದಲಾದ(3)ರ ರಾಜ್ಯ ಸಚಿವ ಸಂಪುಟದ ತೀರ್ಮಾನದಂತೆ 2020-21ನೇ ಸಾಲಿನ ಎರಡನೇ ಕಂತಿನ ಅನುದಾನ ರೂ.7040.00ಲಕ್ಷ(ಏಳು ಸಾವಿರದ ನಲವತ್ತು ಲಕ್ಷ ರೂಪಾಯಿಗಳು ಮಾತ್ರ)ಗಳನ್ನು ಕೆ-2 ಮೂಲಕ ಬಿಡುಗಡೆ ಮಾಡಲು ಸರ್ಕಾರವು ನಿರ್ಧರಿಸಿದೆ. ಆದುದರಿಂದ, ಈ ಕೆಳಕಂಡ ಆದೇಶ.

ಸರ್ಕಾರದ ಆದೇಶ ಸಂಖ್ಯೆ: ಗ್ರಾಅಪಂರಾ 94 ಜಿಪಸ 2020, ಬೆಂಗಳೂರು ದಿನಾಂಕ:20-11-2020.

ಪ್ರಸ್ತಾವನೆಯಲ್ಲಿ ವಿವರಿಸಿರುವಂತೆ, 2020-21ನೇ ಸಾಲಿನ ಕಾರ್ಯಕ್ರಮ ಲೆಕ್ಕ ಶೀರ್ಷಿಕೆ:2515-00-197-1-07-300ರಡಿ (2515-00-102-0-62-059 ಲಿಂಕ್ ಕೋಡ್) ಪ್ರತಿ ತಾಲ್ಲೂಕು ಪಂಚಾಯತ್ "ರಾಜ್ಯ ಹಣಕಾಸು ಆಯೋಗ ತಾಲ್ಲೂಕು ಪಂಚಾಯತ್ ಅನಿಬಂಧಿತ ಅನುದಾನ" ರೂ.41189.00ಲಕ್ಷಗಳಲ್ಲಿ ಒಟ್ಟು 176 ತಾಲ್ಲೂಕು

ಪಂಚಾಯತ್‌ಗಳಿಗೆ ಎರಡನೇ ಕಂತಾಗಿ ರೂ.7040.00ಲಕ್ಷ(ಏಳು ಸಾವಿರದ ನಲವತ್ತು ಲಕ್ಷ ರೂಪಾಯಿಗಳು ಮಾತ್ರ)ಗಳನ್ನು ಈ ಆದೇಶಕ್ಕೆ ಲಗತ್ತಿಸಿರುವ ಅನುಬಂಧದಂತೆ ಕೆ-2 ಮೂಲಕ ಬಿಡುಗಡೆಗೊಳಿಸಿ ಆದೇಶಿಸಿದೆ.

2020-21ನೇ ಸಾಲಿನಲ್ಲಿ ತಾಲ್ಲೂಕು ಪಂಚಾಯತಿಗಳಿಗೆ ವಾರ್ಷಿಕ ಆಯವ್ಯಯ ರೂ.41189.00ಲಕ್ಷಗಳನ್ನು ಒದಗಿಸಲಾಗಿದೆ. ಈ ಅನುದಾನಕ್ಕೆ ತಾಲ್ಲೂಕು ಪಂಚಾಯತಿಗಳು ಮಾರ್ಗಸೂಚಿಯನ್ವಯ ಗ್ರಾಮ ಸಭೆಗಳ ಶಿಫಾರಸ್ಸಿನ ಕ್ರಿಯಾಯೋಜನೆಯನ್ನು ತಯಾರಿಸಿ, ಜಿಲ್ಲಾ ಪಂಚಾಯತಿಯ ಅನುಮೋದನೆ ಪಡೆದು ಚಾಲ್ತಿಯಲ್ಲಿರುವ ನಿಯಮಗಳಡಿಯಲ್ಲಿ ಹಾಗೂ ಕರ್ನಾಟಕ ಗ್ರಾಮ ಸ್ವರಾಜ್ ಮತ್ತು ಪಂ.ರಾಜ್ ಅಧಿನಿಯಮ, 1993ರಲ್ಲಿ ಉಲ್ಲೇಖಿಸಿರುವ ನಿಯಮಗಳನ್ವಯ ಕಾರ್ಯಕ್ರಮಗಳನ್ನು ಅನುಷ್ಠಾನಗೊಳಿಸುವುದು.

ಸರ್ಕಾರಿ ಆದೇಶ ಸಂಖ್ಯೆ:ಗ್ರಾಅಪ 76 ಜಿಪಸ 2013, ದಿನಾಂಕ:17-07-2013 ಹಾಗೂ ಗ್ರಾಅಪ 206 ಜಿಪಸ 2018, ದಿನಾಂಕ:29-09-2020ರಲ್ಲಿನ ಮಾರ್ಗಸೂಚಿಗಳನ್ವಯ ಕಡ್ಡಾಯವಾಗಿ 2020-21ನೇ ಸಾಲಿನ ಕ್ರಿಯಾಯೋಜನೆಯನ್ನು ತಯಾರಿಸಿ, ಯೋಜನೆಯನ್ನು ಅನುಷ್ಠಾನಗೊಳಿಸುವುದು. ಈ ಹಿಂದೆ ನೀಡಿರುವ ಮಾರ್ಗಸೂಚಿಗಳನ್ನು ಮುಂದುವರೆಸುತ್ತಾ, ಈ ಕೆಳಕಂಡ ಷರತ್ತುಗಳನ್ನು ಸಹ ಹೊರಡಿಸಿದೆ.

ಸದರಿ ಅನುದಾನವನ್ನು ವಿನಿಯೋಗಿಸುವ ಸಂದರ್ಭದಲ್ಲಿ ಈ ಕೆಳಕಂಡ ಅಂಶಗಳನ್ನು ಕಡ್ಡಾಯವಾಗಿ ಪಾಲಿಸುವುದು.

1. ವಾರ್ಷಿಕ ಹಂಚಿಕೆಯಾಗಿರುವ ಅನುದಾನದಲ್ಲಿ ತಾಲ್ಲೂಕು ಪಂಚಾಯತಿಯು ಅಭಿವೃದ್ಧಿ ಯೋಜನೆಯನ್ನು ತಯಾರಿಸುವುದು ಹಾಗೂ ಅದರ ಅನುಮೋದನೆಯನ್ನು ನೀಡುವುದು.
2. ಈ ಅಭಿವೃದ್ಧಿ ಯೋಜನೆಯು, ಜಿಲ್ಲಾ ಪಂಚಾಯತಿಯ ಆಯವ್ಯಯ ಹಾಗೂ ಅಭಿವೃದ್ಧಿ ಯೋಜನೆಯ ಭಾಗವಾಗಿರಬೇಕು. ಪ್ರತ್ಯೇಕವಾಗಿ ಅನುದಾನದ ಕಂತುವಾರು ಕ್ರಿಯಾ ಯೋಜನೆಯನ್ನು ತಯಾರಿಸುವುದನ್ನು ಪ್ರತಿಬಂಧಿಸಲಾಗಿದೆ.
3. ರಾಜ್ಯ ಹಣಕಾಸು ಆಯೋಗ ತಾಲ್ಲೂಕು ಪಂಚಾಯತಿ ಅನಿರ್ಬಂಧಿತ ಅನುದಾನದ ಕ್ರಿಯಾಯೋಜನೆಯನ್ನು ತಯಾರಿಸುವ ಸಂದರ್ಭದಲ್ಲಿ ದೀರ್ಘಕಾಲಿಕ ಬಾಳಿಕೆ ಬರುವಂತಹ ಮೂಲಭೂತ ಸೌಕರ್ಯಗಳನ್ನು ನಿರ್ಮಿಸಲು ಕಾಯ್ದಿರಿಸುವುದು.
4. ಅಭಿವೃದ್ಧಿ ಯೋಜನೆಗಳನ್ನು ತಯಾರಿಸುವಾಗ ಗ್ರಾಮೀಣ ಪ್ರದೇಶದ ಜನರ ಜೀವನ ಮಟ್ಟವನ್ನು ಹೆಚ್ಚಿಸಲು ಅನುಕೂಲವಾಗುವಂತಹ ಔದ್ಯೋಗ ಕುಡಿಯುವ ನೀರು, ನೈರ್ಮಲ್ಯ, ಶಿಕ್ಷಣ, ಆರೋಗ್ಯ, ಮಹಿಳೆ ಮತ್ತು ಮಕ್ಕಳ ಕಲ್ಯಾಣ, ಪೌಷ್ಟಿಕಾಂಶ, ಶಾಲಾ ಅಭಿವೃದ್ಧಿ ಮುಂತಾದ ಯೋಜನೆಗಳಲ್ಲಿ ಅಳವಡಿಸಿಕೊಳ್ಳುವುದು.
5. ಗ್ರಾಮೀಣ ರಸ್ತೆಗಳ ನಿರ್ಮಾಣ ಮತ್ತು ಉನ್ನತೀಕರಣಕ್ಕಾಗಿ ಒಟ್ಟಾರೆ ಅನುದಾನದ ಶೇ.20ರಷ್ಟು ಮೀರದಂತೆ ಕಾಮಗಾರಿಗಳನ್ನು ಕೈಗೊಳ್ಳಬಹುದಾಗಿದೆ.
6. ಅಭಿವೃದ್ಧಿ ಯೋಜನೆಯನ್ನು ತಯಾರಿಸುವಾಗ ಯೋಜನೆಗಳಿಗೆ ಅವಶ್ಯಕತೆ ಇರುವ ಅನುದಾನವನ್ನು ಕಾಯ್ದಿರಿಸುವುದು.
7. ಈ ಕ್ರಿಯಾಯೋಜನೆಯು ತಾಲ್ಲೂಕು ಹಾಗೂ ಜಿಲ್ಲಾ ಕ್ರಿಯಾ ಯೋಜನೆಯ ಭಾಗವಾಗಿರಬೇಕು ಹಾಗೂ ಪ್ಲಾನ್-ಪ್ಲಸ್ ತಂತ್ರಾಂಶದಲ್ಲಿ ಕ್ರಿಯಾ ಯೋಜನೆಯನ್ನು ಅಪ್‌ಲೋಡ್ ಮಾಡುವುದು.
8. ಪರಿಶಿಷ್ಟ ಜಾತಿ ಮತ್ತು ಪರಿಶಿಷ್ಟ ವರ್ಗದ ಕಲ್ಯಾಣಕ್ಕಾಗಿ ಕನಿಷ್ಠ ಶೇ.25ರಷ್ಟನ್ನು ಕಡ್ಡಾಯವಾಗಿ ಕಾಯ್ದಿರಿಸಿ ಕಾರ್ಯಕ್ರಮ ರೂಪಿಸುವುದು.

9. ವಿಕಲಚೇತನರಿಗೆ ಅಭಿವೃದ್ಧಿ ಯೋಜನೆ ತಯಾರಿಸುವಾಗ ಶೇ.5ರಷ್ಟನ್ನು ಕಡ್ಡಾಯವಾಗಿ ಕಾಯ್ದಿರಿಸಿ ಕಾರ್ಯಕ್ರಮ ರೂಪಿಸುವುದು.
10. ಹೊಸ ತಾಲ್ಲೂಕು ಪಂಚಾಯತಿಗಳಿಗೆ ಬಿಡುಗಡೆ ಮಾಡಿರುವ ಅನುದಾನಕ್ಕೆ ಸಂಬಂಧಿಸಿದಂತೆ ಬಿಲ್ಲು ವಹಿಗಳು ಹಾಗೂ ದಾಖಲೆಗಳನ್ನು ಈ ಹಣಕಾಸು ವರ್ಷಕ್ಕೆ ಸಂಬಂಧಿಸಿದಂತೆ ಪ್ರತ್ಯೇಕವಾಗಿ ನಿರ್ವಹಿಸತಕ್ಕದ್ದು ಹಾಗೂ ಹೊಸ ತಾಲ್ಲೂಕು ಪಂಚಾಯತಿಗಳಿಗೆ ಬಿಡುಗಡೆ ಮಾಡಿದ ಅನುದಾನವನ್ನು ಹೊಸ ತಾಲ್ಲೂಕಿನ ಕಾಮಗಾರಿಗಳು/ಇತರೆ ಸಂಗ್ರಹಣೆಗಳಿಗಾಗಿ ನಿಯಮಾನುಸಾರ ಉಪಯೋಗಿಸತಕ್ಕದ್ದು.
11. ಲಿಂಗಾಧಾರಿತ ಆಯವ್ಯಯ ತಯಾರಿಸಿ ಅನುಷ್ಠಾನಗೊಳಿಸುವುದು.
12. ಕರ್ನಾಟಕ ಗ್ರಾಮ ಸ್ವರಾಜ್ ಮತ್ತು ಪಂಚಾಯತ್ ರಾಜ್ ಅಧಿನಿಯಮ, 1993ರ ಪ್ರಕರಣ 3 ಹಾಗೂ 3ಎ ಪ್ರಕಾರ ವಾರ್ಡ್ ಸಭೆ ಮತ್ತು ಗ್ರಾಮ ಸಭೆಗಳಿಂದ ಪಡೆದ ಶಿಫಾರಸ್ಸುಗಳನ್ನು ಆದ್ಯತೆಗನುಸಾರ ತಾಲ್ಲೂಕು ಪಂಚಾಯತಿ ಸಭೆಯಲ್ಲಿ ಅಭಿವೃದ್ಧಿ ಯೋಜನೆಯ ಅನುಮೋದನೆ ಪಡೆಯುವುದು ಕಡ್ಡಾಯಗೊಳಿಸಿದೆ.
13. ತಾಲ್ಲೂಕು ಪಂಚಾಯತಿ ಸಾಮಾನ್ಯ ಸಭೆಯಲ್ಲಿ ಚರ್ಚೆಯಾಗಿ ಅನುಮೋದನೆಗೊಂಡಿರುವ ಗ್ರಾಮ ಪಂಚಾಯತಿವಾರು ಕ್ರಿಯಾಯೋಜನೆಗಳನ್ನು ಸಂಬಂಧಪಟ್ಟ ಗ್ರಾಮ ಪಂಚಾಯತಿಗಳ ಗ್ರಾಮ ಸಭೆಯಲ್ಲಿ ಮಾಹಿತಿಗಾಗಿ ಮಂಡಿಸುವುದು.
14. ಅಭಿವೃದ್ಧಿ ಯೋಜನೆಗಳನ್ನು ಅನುಷ್ಠಾನಗೊಳಿಸುವಾಗ ಕರ್ನಾಟಕ ಸಾರ್ವಜನಿಕ ಸಂಗ್ರಹಣೆಗಳಲ್ಲಿ ಪಾರದರ್ಶಕತೆ ಅಧಿನಿಯಮವನ್ನು ಕಡ್ಡಾಯವಾಗಿ ಪಾಲಿಸುವುದು.
15. ಅಭಿವೃದ್ಧಿ ಯೋಜನೆಯ ಪ್ರಗತಿಯನ್ನು ಎರಡು ತಿಂಗಳಿಗೊಮ್ಮೆ ನಡೆಯುವ ತಾಲ್ಲೂಕು ಪಂಚಾಯತಿ ಸಾಮಾನ್ಯ ಸಭೆಯಲ್ಲಿ ಕಡ್ಡಾಯವಾಗಿ ಪರಾಮರ್ಶೆ ನಡೆಸುವುದು.
16. ಅಭಿವೃದ್ಧಿ ಯೋಜನೆ ಅನುಷ್ಠಾನಗೊಳಿಸುವಾಗ ಯೋಜನೆ ಪ್ರಾರಂಭಗೊಳ್ಳುವ ಪೂರ್ವದ ಪರಿಸ್ಥಿತಿ, ಅನುಷ್ಠಾನಗೊಳಿಸುತ್ತಿರುವಾಗ ಇರುವ ಪರಿಸ್ಥಿತಿ, ಪೂರ್ಣಗೊಂಡ ನಂತರದ ಪರಿಸ್ಥಿತಿಯ ಪೂರ್ಣ ವರದಿ, ಅಗತ್ಯ ಛಾಯಾಚಿತ್ರದೊಂದಿಗೆ ಗಾಂಧಿಸಾಕ್ಷಿಕಾಯಕ ತಂತ್ರಾಂಶದಲ್ಲಿ ದಾಖಲೀಕರಿಸುವುದು. ಈ ರೀತಿ ದಾಖಲೀಕರಿಸಿದ ದಾಖಲೆಗಳನ್ನು ಪಂಚತಂತ್ರ ತಂತ್ರಾಂಶದಲ್ಲಿ ಅಳವಡಿಸುವುದು.
17. ಅನುಮೋದಿತ ಯೋಜನೆಯನ್ನು ಪಂಚತಂತ್ರ ತಂತ್ರಾಂಶದಲ್ಲಿ ಕಡ್ಡಾಯವಾಗಿ ಅಳವಡಿಸುವುದರ ಜೊತೆಗೆ ವರ್ಕ್‌ಸಾಫ್ಟ್ ತಂತ್ರಾಂಶದಲ್ಲಿಯೂ ಸಹ ಪ್ರತಿ ಕಾಮಗಾರಿಯ ವಿವರಗಳನ್ನು ಹಂತವಾರು ದಾಖಲಿಸಬೇಕು.
18. ಪ್ರಗತಿ ವರದಿಯನ್ನು ಹಾಗೂ ಹಣ ಬಳಕೆ ಪ್ರಮಾಣ ಪತ್ರವನ್ನು ಪಂಚತಂತ್ರ ತಂತ್ರಾಂಶದಲ್ಲಿ ಮಾಹೆವಾರು ಕಡ್ಡಾಯವಾಗಿ ಅಳವಡಿಸುವುದು.
19. ಈ ಅನುದಾನದ ಕ್ರಿಯಾ ಯೋಜನೆಯು ತಾಲ್ಲೂಕು ಪಂಚಾಯತಿಯ ಆಯವ್ಯಯ ಹಾಗೂ ಕ್ರೋಢಿಕೃತ ಅಭಿವೃದ್ಧಿ ಯೋಜನೆಯ ಭಾಗವಾಗಿರಬೇಕು (ಕರ್ನಾಟಕ ಪಂಚಾಯತ್ ರಾಜ್ ಅಧಿನಿಯಮ, 1993ರ ಪ್ರಕರಣ 247, 250 ಹಾಗೂ ಅದರಡಿಯಲ್ಲಿ ರಚಿತವಾಗಿರುವ ಕರ್ನಾಟಕ ಪಂಚಾಯತ್ ರಾಜ್ (ತಾಲ್ಲೂಕು ಪಂಚಾಯತಿಗಳ ಹಣಕಾಸು ಮತ್ತು ಲೆಕ್ಕಗಳು) ನಿಯಮಗಳು, 1996ಕ್ಕೆ ಅನುಸಾರವಾಗಿ ಸಿದ್ಧಪಡಿಸಬೇಕು).
20. ಕಾಮಗಾರಿಗಳನ್ನು ಅನುಷ್ಠಾನ ಮಾಡುವಾಗ ಸಕ್ಷಮ ಪ್ರಾಧಿಕಾರಿಗಳಿಂದ ಆಡಳಿತಾತ್ಮಕ ಮತ್ತು ತಾಂತ್ರಿಕ ಮಂಜೂರಾತಿಯನ್ನು ಪಡೆದು ಅನುಷ್ಠಾನಗೊಳಿಸಬೇಕು.
21. ಈ ಯೋಜನೆಯಲ್ಲಿ ಕೈಗೊಳ್ಳಲಾದ ಪ್ರತಿಯೊಂದು ಕಾಮಗಾರಿಗಳು ಸಾಮಾಜಿಕ ಲೆಕ್ಕಪರಿಶೋಧನೆಗೆ ಒಳಪಟ್ಟಿರುತ್ತದೆ.
22. ಈ ಅನುದಾನದಲ್ಲಿ ಕೈಗೊಳ್ಳುವ ಎಲ್ಲಾ ಕಾಮಗಾರಿಗಳನ್ನು ಕಡ್ಡಾಯವಾಗಿ Worksoft ತಂತ್ರಾಂಶದಲ್ಲಿ ಅಳವಡಿಸುವುದು.

23. ಆರ್ಥಿಕ ಮತ್ತು ಭೌತಿಕ ಪ್ರಗತಿ ವರದಿಯನ್ನು ಪ್ರತಿ ತಿಂಗಳ 7ನೇ ತಾರೀಖಿನೊಳಗೆ ಸರ್ಕಾರಕ್ಕೆ ಸಲ್ಲಿಸತಕ್ಕದ್ದು.
24. ಹಣ ಬಳಕೆ ಪ್ರಮಾಣ ಪತ್ರಗಳನ್ನು ಸರ್ಕಾರಕ್ಕೆ ತಾಲ್ಲೂಕು ಯೋಜನಾಧಿಕಾರಿ, ತಾಲ್ಲೂಕು ಲೆಕ್ಕಾಧಿಕಾರಿಗಳು ಹಾಗೂ ಕಾರ್ಯನಿರ್ವಾಹಕ ಅಧಿಕಾರಿಗಳು ದೃಢೀಕರಿಸಿ ಆಯಾ ಜಿಲ್ಲಾ ಪಂಚಾಯತಿಗಳಿಗೆ ಸಲ್ಲಿಸುವುದು. ತದನಂತರ, ಕ್ರೋಢೀಕರಿಸಿ ಜಿಲ್ಲಾ ಪಂಚಾಯತ್ ಮುಖ್ಯ ಕಾರ್ಯನಿರ್ವಾಹಕ ಅಧಿಕಾರಿಗಳ ದೃಢೀಕರಣದೊಂದಿಗೆ ಸರ್ಕಾರಕ್ಕೆ ಸಲ್ಲಿಸುವುದು.
25. 2019-20ನೇ ಸಾಲಿನಲ್ಲಿ ಯೋಜನೆಯಲ್ಲಿ ಅನುಷ್ಠಾನಗೊಳಿಸಲಾದ ಕಾರ್ಯಕ್ರಮಗಳ ಯಶೋಗಾಢೆಯನ್ನು ಸರ್ಕಾರಕ್ಕೆ ಸಲ್ಲಿಸುವುದು.
26. 2019-20ನೇ ಸಾಲಿನ ಉಪಯುಕ್ತತೆ ಪ್ರಮಾಣ ಪತ್ರ ಇದರೊಂದಿಗೆ Non diversion, Non-embezzlement certificate ಕಡ್ಡಾಯವಾಗಿ ಸಲ್ಲಿಸುವುದು ಹಾಗೂ ಮಾರ್ಗಸೂಚಿಯನ್ವಯ ಶ್ರಿಯಾ ಯೋಜನೆಯನ್ನು ತಯಾರಿಸಲಾಗಿದೆ ಎಂಬುದಾಗಿ ತಾಲ್ಲೂಕು ಯೋಜನಾಧಿಕಾರಿ, ತಾಲ್ಲೂಕು ಲೆಕ್ಕಾಧಿಕಾರಿಗಳು ಹಾಗೂ ಕಾರ್ಯನಿರ್ವಾಹಕ ಅಧಿಕಾರಿಗಳು ದೃಢೀಕರಿಸಿ ಆಯಾ ಜಿಲ್ಲಾ ಪಂಚಾಯತಿಗಳಿಗೆ ಸಲ್ಲಿಸುವುದು. ತದನಂತರ, ಕ್ರೋಢೀಕರಿಸಿ ಜಿಲ್ಲಾ ಪಂಚಾಯತ್ ಮುಖ್ಯ ಕಾರ್ಯನಿರ್ವಾಹಕ ಅಧಿಕಾರಿಗಳ ದೃಢೀಕರಣದೊಂದಿಗೆ ಸರ್ಕಾರಕ್ಕೆ ಸಲ್ಲಿಸತಕ್ಕದ್ದು. ಸದರಿ ಅನುದಾನಕ್ಕೆ ಎಸ್.ಸಿ.ಪಿ/ಟಿ.ಎಸ್.ಪಿ ಕಾಮಗಾರಿಗಳ ಪ್ರಗತಿ ವರದಿಗಳನ್ನು ಮಾಹೆವಾರು ನಿಗದಿತ ನಮೂನೆಯಲ್ಲಿ ತಪ್ಪದೆ ಸಲ್ಲಿಸುವುದು.

“ರಾಜ್ಯ ಹಣಕಾಸು ಆಯೋಗ ತಾಲ್ಲೂಕು ಪಂಚಾಯತಿ ಅನಿರ್ಬಂಧಿತ ಅನುದಾನ”ದಲ್ಲಿ ನಿಷೇಧಿತ ಕಾಮಗಾರಿಗಳು/ಕಾರ್ಯಗಳು:

1. ಯಾವುದೇ ವ್ಯಕ್ತಿಯ ಹೆಸರಿನಲ್ಲಿ ಅಥವಾ ವೈಯುಕ್ತಿಕ ಜ್ಞಾಪಕಾರ್ಥದಲ್ಲಿ ಪ್ರತಿಮೆ ನಿರ್ಮಿಸುವುದು, ಆಸ್ತಿ ಗಳಿಸುವುದು ಅಥವಾ ಕಟ್ಟಡಗಳನ್ನು ನಿರ್ಮಿಸುವುದನ್ನು ನಿಷೇಧಿಸಲಾಗಿದೆ.
2. ಧಾರ್ಮಿಕ ಕ್ಷೇತ್ರಗಳಿಗೆ ದೇಣಿಗೆ ನೀಡುವುದು ಹಾಗೂ ಆ ಕ್ಷೇತ್ರಗಳ ವ್ಯಾಪ್ತಿಯಲ್ಲಿ ಕಟ್ಟಡ ಅಥವಾ ಇತರ ಕಾಮಗಾರಿಗಳನ್ನು ತೆಗೆದುಕೊಳ್ಳುವುದನ್ನು ನಿಷೇಧಿಸಲಾಗಿದೆ.
3. ವೈಯುಕ್ತಿಕ ಫಲಾನುಭವಿಗಳಿಗೆ ಸಹಾಯಾನುದಾನ ಅಥವಾ ಸಾಲ ನೀಡುವುದನ್ನು ನಿಷೇಧಿಸಲಾಗಿದೆ.
4. ಕಚೇರಿಯ ಆವರ್ತಕ ವೆಚ್ಚ, ಸಿಬ್ಬಂದಿ ವೇತನ ಭರಿಸುವುದನ್ನು ನಿಷೇಧಿಸಲಾಗಿದೆ.
5. ಕಚೇರಿಯ ನಿರ್ವಹಣೆಗೆ ಅಗತ್ಯವಾಗಿರುವ ಸಾಧನಗಳ ಖರೀದಿ ಮಾಡುವುದನ್ನು ನಿಷೇಧಿಸಲಾಗಿದೆ.
6. ಸಾದಿಲ್ವಾರು ವೆಚ್ಚ ಮಾಡುವುದನ್ನು ನಿಷೇಧಿಸಲಾಗಿದೆ.
7. ವಾಹನಗಳ ಖರೀದಿ, ದುರಸ್ತಿ, ಇಂಧನ ವೆಚ್ಚ ಅಥವಾ ಬಾಡಿಗೆ ಮೇಲೆ ವಾಹನಗಳನ್ನು ಕಚೇರಿ ಕಾರ್ಯಕ್ಕಾಗಿ ಪಡೆಯುವುದನ್ನು ನಿಷೇಧಿಸಲಾಗಿದೆ.
8. ಖಾಸಗಿ ಸಂಸ್ಥೆಗಳಿಗೆ ಸಹಾಯ ನೀಡುವುದನ್ನು ನಿಷೇಧಿಸಲಾಗಿದೆ.
9. ಬ್ಯಾಂಕಿನಿಂದ ಸ್ವಂತಕ್ಕೆ ಹಣ ಸೆಳೆಯುವ ಪ್ರಕ್ರಿಯೆ (ಇದನ್ನು ಉಲ್ಲಂಘಿಸಿದಲ್ಲಿ ಬ್ಯಾಂಕಿನಿಂದ ಹಣ ಸೆಳೆಯುವ ಅಧಿಕಾರಿ ಹಾಗೂ ಪಂ.ರಾಜ್ ಸಂಸ್ಥೆಯ ಪ್ರತಿನಿಧಿಗಳು ಆ ರೀತಿ ಸೆಳೆದ ಮೊತ್ತವನ್ನು ಶೇ.15ರ ಬಡ್ಡಿ ಮೊತ್ತದೊಂದಿಗೆ ಮರುಪಾವತಿ ಮಾಡುವುದರ ಜೊತೆಗೆ ಶಿಸ್ತು ಕ್ರಮ ಮತ್ತು ಕ್ರಿಮಿನಲ್ ಮೊಕದ್ದಮೆ ಹೂಡಲಾಗುವುದು)
10. ಯಾವುದೇ ಕಾರಣಕ್ಕೂ ಚುನಾಯಿತ ಪ್ರತಿನಿಧಿಗಳ ಉಪವೇಶನ ಶುಲ್ಕ, ಗೌರವಧನಕ್ಕಾಗಿ ಬಳಸುವುದನ್ನು ನಿಷೇಧಿಸಲಾಗಿದೆ.

11. ಯಾವುದೇ ರೀತಿಯ ಪ್ರವಾಸ ಕಾರ್ಯಕ್ರಮಗಳಿಗಾಗಿ (Exposure visits, Study Tours) ಅನುದಾನವನ್ನು ಬಳಸುವುದನ್ನು ನಿಷೇಧಿಸಲಾಗಿದೆ.
12. ಯಾವುದೇ ಕಚೇರಿ ಕಟ್ಟಡಗಳ ನಿರ್ಮಾಣ ಕೈಗೊಳ್ಳುವುದನ್ನು ನಿಷೇಧಿಸಲಾಗಿದೆ. ಉದಾ:ಜಿಲ್ಲಾ ಪಂಚಾಯತಿ, ತಾಲ್ಲೂಕು ಪಂಚಾಯತಿ, ಗ್ರಾಮ ಪಂಚಾಯತಿ ಕಛೇರಿ ಕಟ್ಟಡಗಳು.
13. ಜಿಲ್ಲಾ ಪಂಚಾಯತಿ ಸದಸ್ಯವಾರು ಅನುದಾನ ಹಂಚಿಕೆ ಮಾಡುವುದನ್ನು ನಿಷೇಧಿಸಲಾಗಿದೆ.
14. ಯಾವುದೇ ತಂತ್ರಾಂಶ ತಯಾರಿಸಲು ಅನುದಾನವನ್ನು ಉಪಯೋಗಿಸುವುದನ್ನು ನಿಷೇಧಿಸಲಾಗಿದೆ.

ಈ ಅನುದಾನವನ್ನು ಅರ್ಥಿಕ ಇಲಾಖೆಯ ಆದೇಶ ಸಂಖ್ಯೆ: ಆಇ 164 ವೆಚ್ಚ-6/2020 (ಇ), ದಿನಾಂಕ: 23-09-2020ರ ಸಹಮತಿಯನ್ನಯ ಹೊರಡಿಸಲಾಗಿದೆ.

ಕರ್ನಾಟಕ ರಾಜ್ಯಪಾಲರ ಆದೇಶಾನುಸಾರ
ಮತ್ತು ಅವರ ಹೆಸರಿನಲ್ಲಿ

B. Avarakuray
(ಬಿ. ನವೀನ್ ಕುಮಾರ್) 20/11/2020.

ಸರ್ಕಾರದ ಅಧೀನ ಕಾರ್ಯದರ್ಶಿ(ಜಿ.ಪಂ) (ಪ್ರ)

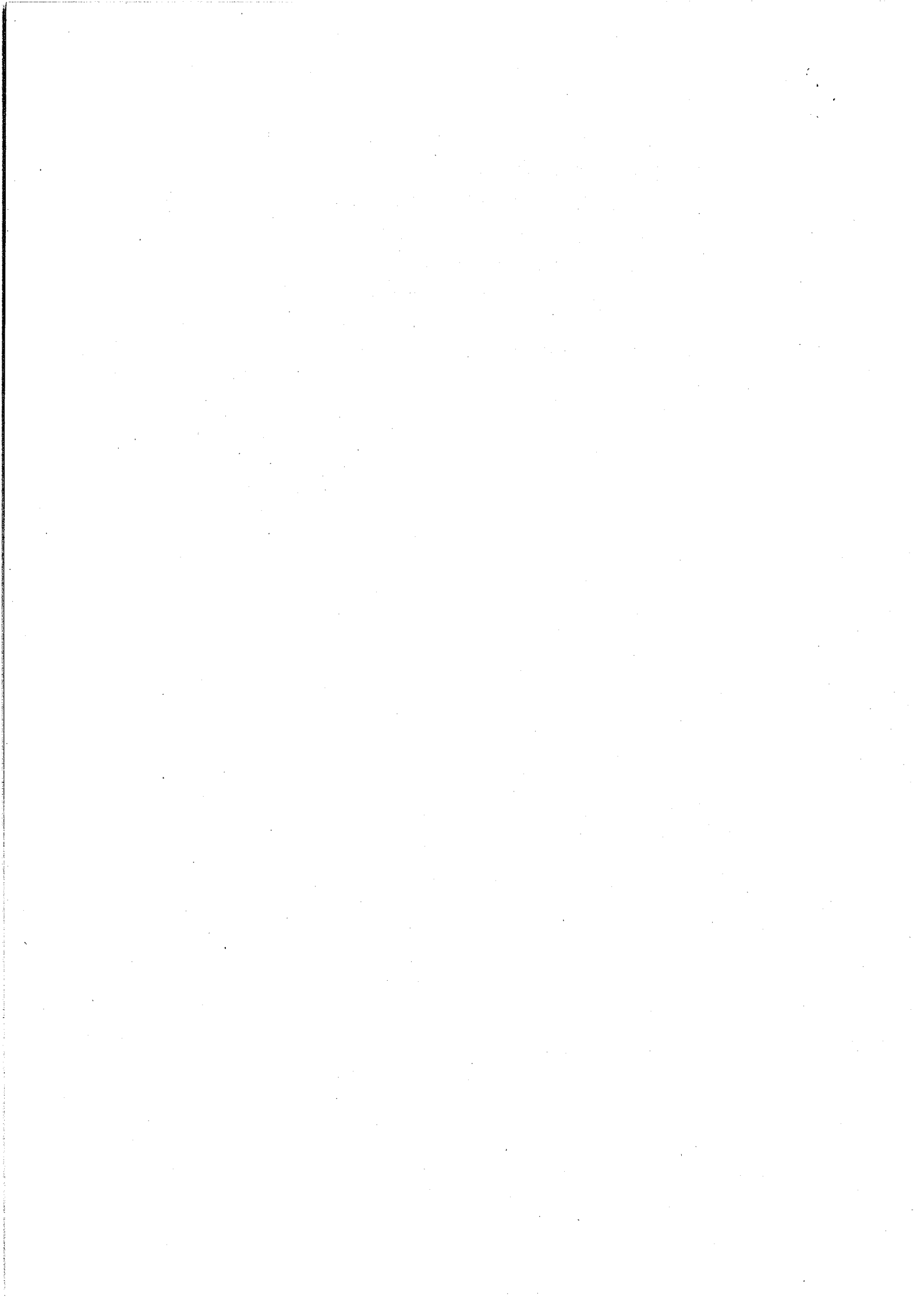
ಗ್ರಾಮೀಣಾಭಿವೃದ್ಧಿ ಮತ್ತು ಪಂ.ರಾಜ್ ಇಲಾಖೆ
20-11-2020

ಗೆ:

1. ಪ್ರಧಾನ ಮಹಾಲೇಖಪಾಲರು (ಎ&ಇ), ಲೆಕ್ಕ ಪರಿಶೋಧನೆ 1&2, ಕರ್ನಾಟಕ, ಬೆಂಗಳೂರು.
2. ಎಲ್ಲಾ ಜಿಲ್ಲಾ ಪಂಚಾಯತಿಗಳ ಮುಖ್ಯ ಲೆಕ್ಕಾಧಿಕಾರಿಗಳು,
3. ವಿಶೇಷಾಧಿಕಾರಿಗಳು (ಜಿ.ಪಂ) ಅರ್ಥಿಕ ಇಲಾಖೆ
4. ಆಂತರಿಕ ಅರ್ಥಿಕ ಸಲಹೆಗಾರರು, ಗ್ರಾಮೀಣಾಭಿವೃದ್ಧಿ ಮತ್ತು ಪಂ.ರಾಜ್ ಇಲಾಖೆ
5. ಉಪ ನಿರ್ದೇಶಕರು, ಖಜಾನೆ ಗಣಕ ಜಾಲ, ಖನಿಜ ಭವನ, ಬೆಂಗಳೂರು.
6. ಸಂಬಂಧಪಟ್ಟ ಜಿಲ್ಲಾ ಖಜಾನೆ ಅಧಿಕಾರಿಗಳು.
7. ಕಾರ್ಯನಿರ್ವಹಣೆ ಅಧಿಕಾರಿಗಳು, ಎಲ್ಲಾ ತಾಲ್ಲೂಕು ಪಂಚಾಯತಿಗಳು.
8. ಸಂಪಾದಕರು, ಕರ್ನಾಟಕ ವಿಕಾಸ ಪತ್ರಿಕೆ, ಬಹುಮಹಡಿಗಳ ಕಟ್ಟಡ, ಬೆಂಗಳೂರು.
9. ಕಂಪ್ಯೂಟರ್ ಶಾಖೆ/ಶಾಖಾ ರಕ್ಷಣೆ ಕಡತ/ಹೆಚ್ಚುವರಿ ಪ್ರತಿ.

ಪ್ರತಿಯನ್ನು:

1. ಮಾನ್ಯ ಗ್ರಾಮೀಣಾಭಿವೃದ್ಧಿ ಮತ್ತು ಪಂಚಾಯತಿ ರಾಜ್ ಸಚಿವರ ಆಪ್ತ ಕಾರ್ಯದರ್ಶಿಗಳು, ವಿಧಾನಸೌಧ, ಬೆಂಗಳೂರು.
2. ಸರ್ಕಾರದ ಪ್ರಧಾನ ಕಾರ್ಯದರ್ಶಿ, ಗ್ರಾಮೀಣಾಭಿವೃದ್ಧಿ ಮತ್ತು ಪಂ.ರಾಜ್ ಇಲಾಖೆಯವರ ಆಪ್ತ ಕಾರ್ಯದರ್ಶಿಗಳು, ಬಹುಮಹಡಿಗಳ ಕಟ್ಟಡ, ಬೆಂಗಳೂರು.
3. ಸರ್ಕಾರದ ಪ್ರಧಾನ ಕಾರ್ಯದರ್ಶಿ(ಪಂ.ರಾಜ್), ಗ್ರಾಮೀಣಾಭಿವೃದ್ಧಿ ಮತ್ತು ಪಂ.ರಾಜ್ ಇಲಾಖೆಯವರ ಆಪ್ತ ಕಾರ್ಯದರ್ಶಿಗಳು, ಬಹುಮಹಡಿಗಳ ಕಟ್ಟಡ, ಬೆಂಗಳೂರು.
4. ನಿರ್ದೇಶಕರು(ಪಂ.ರಾಜ್)ರವರ ಆಪ್ತ ಸಹಾಯಕ, ಗ್ರಾಮೀಣಾಭಿವೃದ್ಧಿ ಮತ್ತು ಪಂಚಾಯತಿ ರಾಜ್ ಇಲಾಖೆ, ಬಹುಮಹಡಿಗಳ ಕಟ್ಟಡ, ಬೆಂಗಳೂರು.



ಅನುಬಂಧ

| ಕ್ರ.ಸಂ | ಜಿಲ್ಲೆಯ ಹೆಸರು | ತಾಲ್ಲೂಕಿನ ಹೆಸರು | ಅನುದಾನದ ಒಟ್ಟು ಮೊತ್ತ (ರೂ. ಲಕ್ಷಗಳಲ್ಲಿ) |
|--------|-----------------|-----------------|---|
| 1 | ಬೆಂಗಳೂರು | ಆನೇಕಲ್ | 40.00 |
| 2 | ಬೆಂಗಳೂರು | ಬೆಂಗಳೂರು ಪೂರ್ವ | 40.00 |
| 3 | ಬೆಂಗಳೂರು | ಬೆಂಗಳೂರು ಉತ್ತರ | 40.00 |
| 4 | ಬೆಂಗಳೂರು | ಬೆಂಗಳೂರು ದಕ್ಷಿಣ | 40.00 |
| 5 | ಬೆಂಗಳೂರು (ಗ್ರಾ) | ದೇವನಹಳ್ಳಿ | 40.00 |
| 6 | ಬೆಂಗಳೂರು (ಗ್ರಾ) | ದೊಡ್ಡಬಳ್ಳಾಪುರ | 40.00 |
| 7 | ಬೆಂಗಳೂರು (ಗ್ರಾ) | ಹೊಸಕೋಟೆ | 40.00 |
| 8 | ಬೆಂಗಳೂರು (ಗ್ರಾ) | ನಲಮಂಗಲ | 40.00 |
| 9 | ರಾಮನಗರ | ಚನ್ನಪಟ್ಟಣ | 40.00 |
| 10 | ರಾಮನಗರ | ಕನಕಪುರ | 40.00 |
| 11 | ರಾಮನಗರ | ಮಾಗಡಿ | 40.00 |
| 12 | ರಾಮನಗರ | ರಾಮನಗರ | 40.00 |
| 13 | ಕೋಲಾರ | ಬಂಗಾರಪೇಟೆ | 40.00 |
| 14 | ಕೋಲಾರ | ಕೋಲಾರ | 40.00 |
| 15 | ಕೋಲಾರ | ಮಾಲೂರ | 40.00 |
| 16 | ಕೋಲಾರ | ಮುಳಬಾಗಿಲ | 40.00 |
| 17 | ಕೋಲಾರ | ಶ್ರೀನಿವಾಸಪುರ | 40.00 |
| 18 | ಚಿಕ್ಕಬಳ್ಳಾಪುರ | ಬಾಗೆಪಲ್ಲಿ | 40.00 |
| 19 | ಚಿಕ್ಕಬಳ್ಳಾಪುರ | ಚಿಕ್ಕಬಳ್ಳಾಪುರ | 40.00 |
| 20 | ಚಿಕ್ಕಬಳ್ಳಾಪುರ | ಚಿಂತಾಮಣಿ | 40.00 |
| 21 | ಚಿಕ್ಕಬಳ್ಳಾಪುರ | ಗೌರಿಬಿದನೂರ | 40.00 |
| 22 | ಚಿಕ್ಕಬಳ್ಳಾಪುರ | ಗುಡಿಬಂಡಾ | 40.00 |
| 23 | ಚಿಕ್ಕಬಳ್ಳಾಪುರ | ಸಿಡ್ಲಗಟ್ಟಾ | 40.00 |
| 24 | ತುಮಕೂರು | ಚಿಕ್ಕನಾಯಕನಹಳ್ಳಿ | 40.00 |
| 25 | ತುಮಕೂರು | ಗುಬ್ಬಿ | 40.00 |
| 26 | ತುಮಕೂರು | ಕೊರಟಗೆರೆ | 40.00 |
| 27 | ತುಮಕೂರು | ಕುಣಿಗಲ್ | 40.00 |
| 28 | ತುಮಕೂರು | ಮದುಗಿರಿ | 40.00 |
| 29 | ತುಮಕೂರು | ಪಾವಗಡ | 40.00 |
| 30 | ತುಮಕೂರು | ಸಿರಾ | 40.00 |
| 31 | ತುಮಕೂರು | ತಿಪಟೂರ | 40.00 |

| 1927917/2020/RDPR-PR2 ಕ್ರ.ಸಂ | ಜಿಲ್ಲೆಯ ಹೆಸರು | ತಾಲ್ಲೂಕಿನ ಹೆಸರು | ಅನುದಾನದ ಒಟ್ಟು ಮೊತ್ತ (ರೂ. ಲಕ್ಷಗಳಲ್ಲಿ) |
|---------------------------------|---------------|-----------------|---|
| 32 | ತುಮಕೂರು | ತುಮಕೂರು | 40.00 |
| 33 | ತುಮಕೂರು | ತುರುವೆಕೆರೆ | 40.00 |
| 34 | ಚಿತ್ರದುರ್ಗ | ಚಳ್ಳಕೇರಿ | 40.00 |
| 35 | ಚಿತ್ರದುರ್ಗ | ಚಿತ್ರದುರ್ಗ | 40.00 |
| 36 | ಚಿತ್ರದುರ್ಗ | ಹಿರಿಯೂರು | 40.00 |
| 37 | ಚಿತ್ರದುರ್ಗ | ಹೊಳಲಕೆರೆ | 40.00 |
| 38 | ಚಿತ್ರದುರ್ಗ | ಹೊಸದುರ್ಗ | 40.00 |
| 39 | ಚಿತ್ರದುರ್ಗ | ಮೊಳಕಾಲಮೂರು | 40.00 |
| 40 | ದಾವಣಗೆರೆ | ಚನ್ನಗಿರಿ | 40.00 |
| 41 | ದಾವಣಗೆರೆ | ದಾವಣಗೆರೆ | 40.00 |
| 42 | ದಾವಣಗೆರೆ | ಹರಿಹರ | 40.00 |
| 43 | ದಾವಣಗೆರೆ | ಹೊನ್ನಾಳಿ | 40.00 |
| 44 | ದಾವಣಗೆರೆ | ಜಿಗಟೂರು | 40.00 |
| 45 | ಶಿವಮೊಗ್ಗ | ಬದ್ರಾವತಿ | 40.00 |
| 46 | ಶಿವಮೊಗ್ಗ | ಹೊಸನಗರ | 40.00 |
| 47 | ಶಿವಮೊಗ್ಗ | ಸಾಗರ | 40.00 |
| 48 | ಶಿವಮೊಗ್ಗ | ಶಿಕಾರಿಪುರ | 40.00 |
| 49 | ಶಿವಮೊಗ್ಗ | ಶಿವಮೊಗ್ಗ | 40.00 |
| 50 | ಶಿವಮೊಗ್ಗ | ಸೊರಬ | 40.00 |
| 51 | ಶಿವಮೊಗ್ಗ | ತೀರ್ಥಹಳ್ಳಿ | 40.00 |
| 52 | ಮೈಸೂರು | ಹೆಗ್ಗಡದೇವನಕೋಟೆ | 40.00 |
| 53 | ಮೈಸೂರು | ಹುಣಸೂರು | 40.00 |
| 54 | ಮೈಸೂರು | ಕೃಷ್ಣರಾಜನಗರ | 40.00 |
| 55 | ಮೈಸೂರು | ಮೈಸೂರು | 40.00 |
| 56 | ಮೈಸೂರು | ನಂಜನಗೂಡು | 40.00 |
| 57 | ಮೈಸೂರು | ಪೆರಿಯಾಪಟ್ಟಣ | 40.00 |
| 58 | ಮೈಸೂರು | ಟಿ. ನರಸಿಪುರ | 40.00 |
| 59 | ಚಾಮರಾಜನಗರ | ಚಾಮರಾಜನಗರ | 40.00 |
| 60 | ಚಾಮರಾಜನಗರ | ಗುಂಡ್ಲುಪೇಟೆ | 40.00 |
| 61 | ಚಾಮರಾಜನಗರ | ಕೊಳ್ಳೆಗಾಲ | 40.00 |
| 62 | ಚಾಮರಾಜನಗರ | ಯಳಂದೂರು | 40.00 |
| 63 | ಹಾಸನ | ಅಲೂರು | 40.00 |
| 64 | ಹಾಸನ | ಅರಕಲಗೋಡು | 40.00 |

1927917/2020/RDPR-PR2

| ಕ್ರ.ಸಂ | ಜಿಲ್ಲೆಯ ಹೆಸರು | ತಾಲ್ಲೂಕಿನ ಹೆಸರು | ಅನುದಾನದ ಒಟ್ಟು ಮೊತ್ತ (ರೂ. ಲಕ್ಷಗಳಲ್ಲಿ) |
|--------|---------------|-----------------|---|
| 65 | ಹಾಸನ | ಅರಿಸಿಕೇರೆ | 40.00 |
| 66 | ಹಾಸನ | ಬೆಲೂರ | 40.00 |
| 67 | ಹಾಸನ | ಚನ್ನರಾಯಪಟ್ಟಣ | 40.00 |
| 68 | ಹಾಸನ | ಹಾಸನ | 40.00 |
| 69 | ಹಾಸನ | ಹೊಳೆನರಸಿಪುರ | 40.00 |
| 70 | ಹಾಸನ | ಸಕಲೇಶಪುರ | 40.00 |
| 71 | ಕೊಡಗು | ಮಡಿಕೇರಿ | 40.00 |
| 72 | ಕೊಡಗು | ಸೊಮವಾರಪೇಟೆ | 40.00 |
| 73 | ಕೊಡಗು | ವಿರಾಜಪೇಟೆ | 40.00 |
| 74 | ಮಂಡ್ಯ | ಕೃಷ್ಣರಾಜಪೇಟೆ | 40.00 |
| 75 | ಮಂಡ್ಯ | ಮದ್ದೂರ | 40.00 |
| 76 | ಮಂಡ್ಯ | ಮಳವಳ್ಳಿ | 40.00 |
| 77 | ಮಂಡ್ಯ | ಮಂಡ್ಯ | 40.00 |
| 78 | ಮಂಡ್ಯ | ನಾಗಮಂಗಲ | 40.00 |
| 79 | ಮಂಡ್ಯ | ಪಾಂಡವಪುರ | 40.00 |
| 80 | ಮಂಡ್ಯ | ಶ್ರೀರಂಗಪಟ್ಟಣ | 40.00 |
| 81 | ಚಿಕ್ಕಮಗಳೂರು | ಚಿಕ್ಕಮಗಳೂರು | 40.00 |
| 82 | ಚಿಕ್ಕಮಗಳೂರು | ಕಡೂರ | 40.00 |
| 83 | ಚಿಕ್ಕಮಗಳೂರು | ಕೊಪ್ಪ | 40.00 |
| 84 | ಚಿಕ್ಕಮಗಳೂರು | ಮೂಡಿಗೇರೆ | 40.00 |
| 85 | ಚಿಕ್ಕಮಗಳೂರು | ನರಸಿಂಹರಾಜಪುರ | 40.00 |
| 86 | ಚಿಕ್ಕಮಗಳೂರು | ಶೃಂಗೇರಿ | 40.00 |
| 87 | ಚಿಕ್ಕಮಗಳೂರು | ತರಿಕೆರೆ | 40.00 |
| 88 | ಉಡುಪಿ | ಕಾರ್ಕಳ | 40.00 |
| 89 | ಉಡುಪಿ | ಕುಂದಾಪುರ | 40.00 |
| 90 | ಉಡುಪಿ | ಉಡುಪಿ | 40.00 |
| 91 | ದಕ್ಷಿಣ ಕನ್ನಡ | ಬಂಟ್ವಾಳ | 40.00 |
| 92 | ದಕ್ಷಿಣ ಕನ್ನಡ | ಬೆಳ್ತಂಗಡಿ | 40.00 |
| 93 | ದಕ್ಷಿಣ ಕನ್ನಡ | ಮಂಗಳೂರು | 40.00 |
| 94 | ದಕ್ಷಿಣ ಕನ್ನಡ | ಪುತ್ತೂರು | 40.00 |
| 95 | ದಕ್ಷಿಣ ಕನ್ನಡ | ಸುಳ್ಯ | 40.00 |
| 96 | ಬೆಳಗಾವಿ | ಅಥಣಿ | 40.00 |

1927917/2020/RDPR-PR2

| ಕ್ರ.ಸಂ | ಜಿಲ್ಲೆಯ ಹೆಸರು | ತಾಲ್ಲೂಕಿನ ಹೆಸರು | ಅನುದಾನದ ಒಟ್ಟು ಮೊತ್ತ (ರೂ. ಲಕ್ಷಗಳಲ್ಲಿ) |
|--------|---------------|-----------------|---|
| 97 | ಬೆಳಗಾವಿ | ಬೆಳಗಾಂ | 40.00 |
| 98 | ಬೆಳಗಾವಿ | ಬೈಲಹೊಂಗಲ | 40.00 |
| 99 | ಬೆಳಗಾವಿ | ಚಿಕ್ಕೋಡಿ | 40.00 |
| 100 | ಬೆಳಗಾವಿ | ಗೋಕಾಕ | 40.00 |
| 101 | ಬೆಳಗಾವಿ | ಹುಕ್ಕೇರಿ | 40.00 |
| 102 | ಬೆಳಗಾವಿ | ಖಾನಾಪುರ | 40.00 |
| 103 | ಬೆಳಗಾವಿ | ರಾಮದುರ್ಗ | 40.00 |
| 104 | ಬೆಳಗಾವಿ | ರಾಯಬಾಗ | 40.00 |
| 105 | ಬೆಳಗಾವಿ | ಸವದತ್ತಿ | 40.00 |
| 106 | ವಿಜಯಪುರ | ಬಸವನ ಬಾಗೇವಾಡಿ | 40.00 |
| 107 | ವಿಜಯಪುರ | ಬಿಜಾಪುರ | 40.00 |
| 108 | ವಿಜಯಪುರ | ಇಂಡಿ | 40.00 |
| 109 | ವಿಜಯಪುರ | ಮುದ್ದೇಬಿಹಾಳ | 40.00 |
| 110 | ವಿಜಯಪುರ | ಸಿಂದಗಿ | 40.00 |
| 111 | ಬಾಗಲಕೋಟೆ | ಬದಾಮಿ | 40.00 |
| 112 | ಬಾಗಲಕೋಟೆ | ಬಾಗಲಕೋಟೆ | 40.00 |
| 113 | ಬಾಗಲಕೋಟೆ | ಬೀಳಗಿ | 40.00 |
| 114 | ಬಾಗಲಕೋಟೆ | ಹುನಗುಂದ | 40.00 |
| 115 | ಬಾಗಲಕೋಟೆ | ಜಮಖಂಡಿ | 40.00 |
| 116 | ಬಾಗಲಕೋಟೆ | ಮುದೋಳ | 40.00 |
| 117 | ಧಾರವಾಡ | ಧಾರವಾಡ | 40.00 |
| 118 | ಧಾರವಾಡ | ಹುಬಳ್ಳಿ | 40.00 |
| 119 | ಧಾರವಾಡ | ಕಲಘಟಗಿ | 40.00 |
| 120 | ಧಾರವಾಡ | ಕುಂದಗೋಳ | 40.00 |
| 121 | ಧಾರವಾಡ | ನವಲಗುಂದ | 40.00 |
| 122 | ಗದಗ | ಗದಗ | 40.00 |
| 123 | ಗದಗ | ಮುಂಡರಗಿ | 40.00 |
| 124 | ಗದಗ | ನರಗುಂದ | 40.00 |
| 125 | ಗದಗ | ರೋಣ | 40.00 |
| 126 | ಗದಗ | ಶಿರಹಟ್ಟಿ | 40.00 |
| 127 | ಹಾವೇರಿ | ಬ್ಯಾಡಗಿ | 40.00 |
| 128 | ಹಾವೇರಿ | ಹಾನಗಲ್ | 40.00 |
| 129 | ಹಾವೇರಿ | ಹಾವೇರಿ | 40.00 |

1927917/2020/RDPR-PR2

| ಕ್ರ.ಸಂ | ಜಿಲ್ಲೆಯ ಹೆಸರು | ತಾಲ್ಲೂಕಿನ ಹೆಸರು | ಅನುದಾನದ ಒಟ್ಟು ಮೊತ್ತ (ರೂ. ಲಕ್ಷಗಳಲ್ಲಿ) |
|--------|---------------|-----------------|---|
| 130 | ಹಾವೇರಿ | ಹಿರೇಕೆರೂರ | 40.00 |
| 131 | ಹಾವೇರಿ | ರಾಣೆಬೆನ್ನೂರ | 40.00 |
| 132 | ಹಾವೇರಿ | ಸವಣೂರ | 40.00 |
| 133 | ಹಾವೇರಿ | ಶಿಗ್ಗಾವಿ | 40.00 |
| 134 | ಉತ್ತರ ಕನ್ನಡ | ಅಂಕೋಲಾ | 40.00 |
| 135 | ಉತ್ತರ ಕನ್ನಡ | ಭಟ್ಟಳ | 40.00 |
| 136 | ಉತ್ತರ ಕನ್ನಡ | ಹಳಿಯಾಳ | 40.00 |
| 137 | ಉತ್ತರ ಕನ್ನಡ | ಹೊನ್ನಾವರ | 40.00 |
| 138 | ಉತ್ತರ ಕನ್ನಡ | ಕಾರವಾರ | 40.00 |
| 139 | ಉತ್ತರ ಕನ್ನಡ | ಕುಮಟಾ | 40.00 |
| 140 | ಉತ್ತರ ಕನ್ನಡ | ಮುಂಡಗೋಡ | 40.00 |
| 141 | ಉತ್ತರ ಕನ್ನಡ | ಸಿದ್ದಾಪುರ | 40.00 |
| 142 | ಉತ್ತರ ಕನ್ನಡ | ಸಿಸಿಫ | 40.00 |
| 143 | ಉತ್ತರ ಕನ್ನಡ | ಜೊಯ್ಯಾ(ಸುಪಾ) | 40.00 |
| 144 | ಉತ್ತರ ಕನ್ನಡ | ಯಲ್ಲಾಪುರ | 40.00 |
| 145 | ಬೀದರ್ | ಔರಾದ | 40.00 |
| 146 | ಬೀದರ್ | ಬಸವಕಲ್ಯಾಣ | 40.00 |
| 147 | ಬೀದರ್ | ಬಾಲ್ಕಿ | 40.00 |
| 148 | ಬೀದರ್ | ಬೀದರ | 40.00 |
| 149 | ಬೀದರ್ | ಹುಮನಾಬಾದ | 40.00 |
| 150 | ಬಳ್ಳಾರಿ | ಬಳ್ಳಾರಿ | 40.00 |
| 151 | ಬಳ್ಳಾರಿ | ಹಡಗಲಿ | 40.00 |
| 152 | ಬಳ್ಳಾರಿ | ಹಗರಿಬೊಮ್ಮನಹಳ್ಳಿ | 40.00 |
| 153 | ಬಳ್ಳಾರಿ | ಹೊಸಪೇಟ | 40.00 |
| 154 | ಬಳ್ಳಾರಿ | ಕೂಡ್ಲಿಗಿ | 40.00 |
| 155 | ಬಳ್ಳಾರಿ | ಸೊಂಡೂರ | 40.00 |
| 156 | ಬಳ್ಳಾರಿ | ಸಿರುಗುಪ್ಪಾ | 40.00 |
| 157 | ಬಳ್ಳಾರಿ | ಹರಪನಹಳ್ಳಿ | 40.00 |
| 158 | ರಾಯಚೂರು | ದೇವದುರ್ಗ | 40.00 |
| 159 | ರಾಯಚೂರು | ಲಿಂಗುಸೂಗುರ | 40.00 |
| 160 | ರಾಯಚೂರು | ಮಾನ್ವಿ | 40.00 |
| 161 | ರಾಯಚೂರು | ರಾಯಚೂರು | 40.00 |

19279/17/2020/RDPR-PR2

| ಕ್ರ.ಸಂ | ಜಿಲ್ಲೆಯ ಹೆಸರು | ತಾಲ್ಲೂಕಿನ ಹೆಸರು | ಅನುದಾನದ ಒಟ್ಟು ಮೊತ್ತ (ರೂ. ಲಕ್ಷಗಳಲ್ಲಿ) |
|--------|---------------|-----------------|---|
| 162 | ರಾಯಚೂರು | ಸಿಂದನೂರು | 40.00 |
| 163 | ಕಲಬುರಗಿ | ಅಷ್ಟಲ್ಪುರ | 40.00 |
| 164 | ಕಲಬುರಗಿ | ಅಳಂದ | 40.00 |
| 165 | ಕಲಬುರಗಿ | ಚಿಂಚೋಳಿ | 40.00 |
| 166 | ಕಲಬುರಗಿ | ಚಿತಾಪುರ | 40.00 |
| 167 | ಕಲಬುರಗಿ | ಕಲಬುರಗಿ | 40.00 |
| 168 | ಕಲಬುರಗಿ | ಜೆವರಗಿ | 40.00 |
| 169 | ಕಲಬುರಗಿ | ಸೆಡಂ | 40.00 |
| 170 | ಯಾದಗಿರಿ | ಶಾಹಪುರ | 40.00 |
| 171 | ಯಾದಗಿರಿ | ಸುರಪುರ | 40.00 |
| 172 | ಯಾದಗಿರಿ | ಯಾದಗಿರಿ | 40.00 |
| 173 | ಕೊಪ್ಪಳ | ಗಂಗಾವತಿ | 40.00 |
| 174 | ಕೊಪ್ಪಳ | ಕೊಪ್ಪಳ | 40.00 |
| 175 | ಕೊಪ್ಪಳ | ಕುಷ್ಟಗಿ | 40.00 |
| 176 | ಕೊಪ್ಪಳ | ಯಲ್ಲುರ್ಗ | 40.00 |
| ಒಟ್ಟು | | | 7040.00 |

B. Anaveerakumar
(ಬಿ. ನವೀನ್ ಕುಮಾರ್) 20/11/2020

ಸರ್ಕಾರದ ಅಧೀನ ಕಾರ್ಯದರ್ಶಿ(ಜಿ.ಪಂ)(ಪ್ರ),

ಗ್ರಾಮೀಣಾಭಿವೃದ್ಧಿ ಮತ್ತು ಪಂ.ರಾಜ್ ಇಲಾಖೆ
20-11-2020